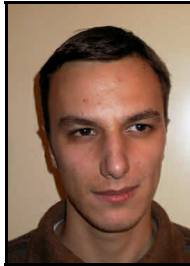


MPLAB i drugi kompajleri

Ako ste navikli na MPLAB još dok ste programirali u assembleru imate priliku i da nastavite sa njim ali u drugom programskom jeziku...



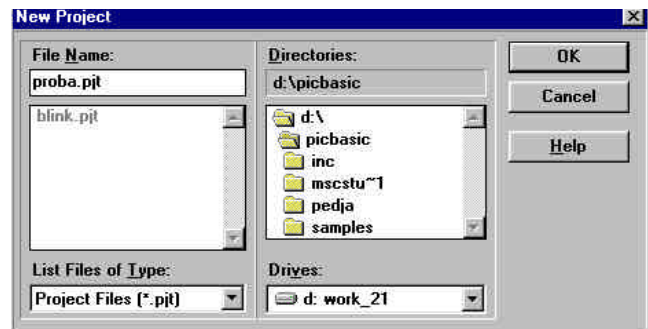
■ Assembler je nekada loš izbor. Ovaj tekst je pisan za jednu od tih situacija.

Pored programiranja u assembleru programarima su na raspolaganju i viši programski jezici kao što je C ili u našem slučaju bejzik. Da bi se rad na-inio što lakšim onima koji su se već navikli na MPLAB, Microchip je dozvolio da se u njegovom razvojnom alatu MPLAB pored njegovih kompajlera mogu koristiti i kompajleri drugih firmi. Jedna od tih privilegovanih firmi je i američka firma "microEngineering Labs" sa svojim zaista odličnim PIC BASIC PRO kompajlerom. Kako da prilagodite MPLAB ovom programskom alatu je tema ovog članka.

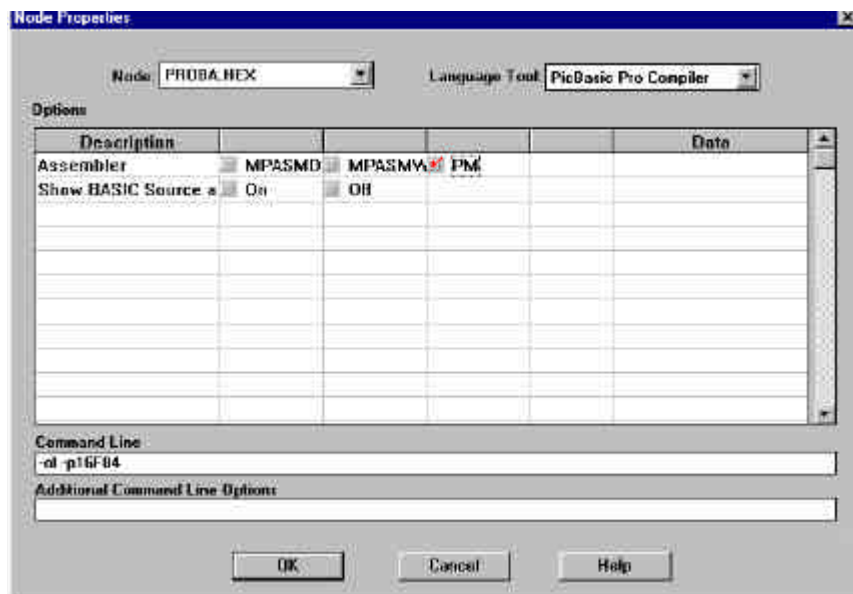
Da bi ste koristili MPLAB i neki drugi kompajler potrebno je izvršiti



Slika 1. Instaliranje drugog kompajlera



Slika 2. Otvaranje novog projekta za program u BASIC-u.

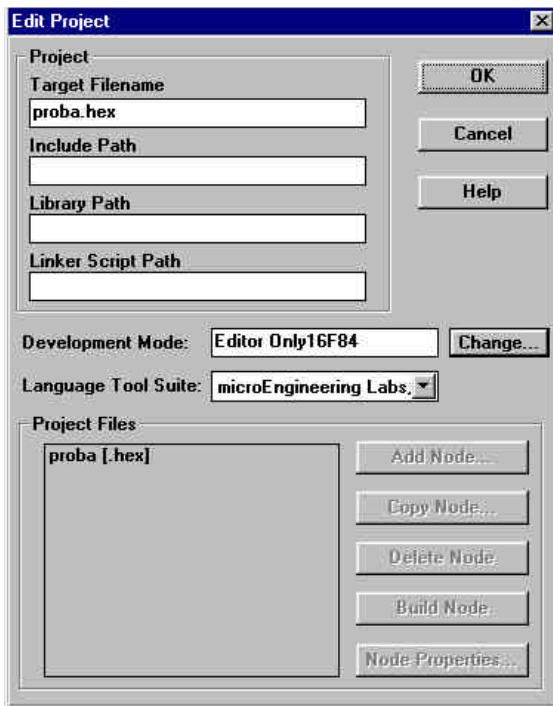


Slika 4. Prozor za podešavanje opcija koje obezbeđuje MPLAB

odgovarajuća podešavanja. Neka je, na primer, MPLAB instaliran u direktorijumu C:\Program Files\MPLAB, a PicBASIC Pro kompajler u D:\PICBASIC.

KORAK 1.

Startovati MPLAB i izabrati Install Language Tool iz menija Project. Tada će se pojaviti prozor kao na slici 1. gde treba podesiti odgovarajuće opcije, prvo proizvođača (ime se odmah u narednoj opciji dobija spisak kompajlera od tog proizvođača) a zatim i kompajler u našem slučaju PicBasic Pro Compiler. Na kraju treba kliknuti na opciju "browse" i pronaći PBPP.EXE fajl. Klikom na OK su izvršena osnovna podešavanja.



Slika 3. Prozor za pode{avannja mikrokontrolera, izlaznog hex fajla i kompajlera

KORAK2.

Napraviti BASIC projekat. Projekat se kreira na standardan na~in selektovanjem New Project iz Project menija i dodeljivanjem imena projektu, na primer, *proba.pjt*. Ono na {ta je potrebno obratiti pa`nju je mesto gde se sme{ta projekat. Novi projekat i sve njegove komponente moraju se nalaziti u istom direktorijumu u kome je i PicBasic Pro! Zna~i, u ovom slu~aju projekat se mora sa~uvati u C:/PICBASIC.

KORAK 3.

Kada se klikne mi{em na OK javlja se novi prozor *Edit Project* u kome treba u delu Language Tool izabrati "microEngineering Labs". Dalje, potrebno je kliknuti mi{em na 'proba.hex' ~ime se aktivira opcija *Node Properties* aktivira. Klikom na nju pojavljuje se prozor kao na slici 4. Za opciju assembler odabrati "PM". Klikom na dugme OK vra}amo se na prethodni prozor.

KORAK4.

Dugme *Add Node* je sada aktivno i pomo}u njega se dodeljuje ime datoteci sa bezik programom. U na{em slu~aju 'proba.bas' ~ime se zavr{ava pode{avanje

Sada se mo`e napisati program *proba.bas*. Klikom na File->New otvoriti novu datoteku u kome }e se pisati program u sintaksi PicBasic Pro-a. Kada je program zavr{en sa~uvati ga pod imenom *proba.bas*. Pisanje programa je zavr{eno klikom na PROJECT-> Build All. Ukoliko nema gre{aka dobija se D:/PICBASIC/proba.hex datoteka koja se mo`e u~itati u mikrokontroler.

Ilustracije radi naveden je prost primer diode koja treperi na nultom pinu porta B.

```

proba.bas

loop: High 0 ' LED na PORTB0 -> ON
      Pause 500 'sacekaj 0.5 s

      Low 0      ' iskljuci LED
      Pause 500 ' sacekaj 0.5 s

      Goto loop ' ponovo

End
  
```

Treba jo{ re}i da kompajler podr`ava veliki broj mikrokontrolera uklju~uju}i noviju 16F87X kao i familije 17 i 18. Ukoliko `elite dodatne informacije mo`ete posetiti sajt firme microEngineering Labs na adresi: <http://www.microengineeringlabs.com/> ☒

